

09

LCPS Newsletter

The Lebanese Center for Policy Studies

In this issue

Municipalities in Mixed Sectarian Communities Provide Fewer Basic Services and Infrastructure than those in Homogenous Ones

H I G H L I G H T

Municipalities in Mixed Sectarian Communities Provide Fewer Basic Services and Infrastructure than those in Homogenous Ones

A recent survey of municipalities that LCPS' executive director, Sami Atallah, has been involved in shows interesting results regarding the effectiveness of municipalities that require further investigation:

- Only a fraction of municipalities are building new pavements and potable water networks. Municipalities (more than 70%) are largely involved in restoring, asphaltting, and maintaining roads, building wall support, and maintaining road lighting.
- Although 70% of municipalities in homogenous areas invest in new infrastructure, only 57% do so in areas with a mixed sectarian populace. For example, 88% of municipalities in homogenous communities build new wall support, whereas 67% do so in areas with a multi-sectarian composition.
- Just over 50% of municipalities have a land use plan and a directive plan and only one third have a strategic plan. For municipalities to undertake sustainable development, they must have a strategic plan along with a land use plan and a directive plan.
- 72% of municipalities in homogenous communities have a vision compared to only 60% of municipalities in areas with a population composed of different sects.
- Since development entails more than infrastructure, the survey asks whether municipalities have plans to establish gardens, libraries, markets, and nurseries. In fact, 84% of them plan to establish public gardens and 71% plan to build public libraries compared to less than 30% of municipalities plan to establish markets or build nurseries.
- Municipalities in richer areas do not necessarily provide better outcomes. Building a composite index of projects and services - which includes maintaining and building new

infrastructure, launching development plans, and urban development, the survey demonstrated that there is no relationship between the level of development and the set of services and projects provided by municipalities.

Figure 1
Composite index



- Municipalities rely heavily on the Independent Municipal Fund (IMF) as a source of revenue. This effectively constrains their fiscal autonomy. Especially smaller municipalities are highly dependent on the IMF.
- Although richer municipalities are, on average, more fiscally independent than poorer ones, there are a number of wealthier municipalities who perform as badly as poorer municipalities in terms of the ratio of direct fees to total revenues.

Figure 2
Direct fees to total revenues



- A key measure of revenue performance is the effectiveness of tax administration. Small municipalities collect only 41% of their budgeted fees compared to 70% in larger ones and poorer municipalities collect merely 29% of the direct fees compared to 59% in richer ones.
- In order for municipalities to plan effectively, they need to know when they will have access to funds. Although the IMF constitute a large portion of total revenues, municipalities have little knowledge of the amount that ought to be transferred to them. In fact, only 20% of municipalities know the amount of the IMF transfers and only 5% know the timing of the transfers.
- This impeding uncertainty spills over to the transfers from public agencies like water, electricity, and telephones to municipalities.
- Overall, 20% of municipalities know the amount to be transferred from the water and telephone authorities compared to only 10% that know the amount from the electricity. Barely 10% of municipalities know the timing of these transfers from these agencies.

The above results are part of a larger study that LCPS' executive director is conducting to analyze the performance of municipalities across four dimensions: Types and extent of services and projects provided by municipalities; quality and needs of municipal administration; effectiveness and efficiency of municipal revenue; and the nature of municipal governance.

The study is based on a survey of 250 municipalities conducted with SuggestAid and UN-Habitat in cooperation with the Ministry of Interior and Municipalities (MoIM). The survey aims to guide the MoIM in developing better policies once it gains a better understanding of the challenges facing local administration.

The Implications of the Syrian Crisis on Lebanon

A Conference by the Carnegie Middle East Center

Sami Atallah, LCPS' executive director, discussed the effects of the Syrian crisis on the Lebanese economy at a roundtable discussion on the implications of the Syrian Crisis on Lebanon, organized by the Carnegie Middle East Center on 7 September 2012. Sami assessed both the short term and medium term consequences of the crisis as well as the effects of the inflow of refugees on the economy. The discussion which gathered a group of distinguished security sector experts, analysts, and economists including General Nizar Abdel Kader, retired army general and writer, Mr. Roger Dib, former minister and writer, General Elias Hanna, retired army general and military expert, Mr. Houssam Itani, writer and journalist, and Dr. Makram Sader, secretary general of the Association of Banks in Lebanon, was aimed at analyzing the impact of the Syrian events on the security situation, the political landscape, and the Lebanese economy.

New Staff Members and Summer Interns at LCPS

Three young and dynamic researchers have joined the LCPS team:

Mohammed Al-Armali, a graduate from Science Po is currently working on the offshore gas in Lebanon; Michele Boujikian holds an MA in Economics from the American University of Beirut and is doing research on youth unemployment and municipal performance; and Chafic Najem, who is currently completing

his BA in Public Administration, is doing research on the productivity of the industrial sector and security sector reform.

LCPS also welcomed undergraduates and recent graduates from leading Lebanese and foreign academic institutions for a summer internship at the Center.

LCPS 2012 summer interns team:

Christopher Choueiry is an undergraduate student in Public Administration at the American University of Beirut; Jon Martín Cullell is an undergraduate student in the Faculty of Arts and Sciences at the American University of Beirut; Brittany Frye is an undergraduate student in Politics, Middle Eastern and Islamic Studies at the New York University; Bryn Morgan is an undergraduate student in Middle Eastern Studies and Religious Studies at Scripps College in Claremont, CA; Sophie Spaan holds an MA in Near and Middle Eastern Studies from the School of Oriental and African Studies in London; Vincent Vrijhoef is an undergraduate student in Language and Culture Studies at the University of Utrecht in the Netherlands; and Cyrille Warde holds a BA in Political Science from the Université Saint Joseph in Beirut.

Grants Awarded

LCPS received a grant from the Konrad Adenauer Stiftung (KAS), Amman Office, to conduct, as part of a larger study, a series of focus groups on "Legislative elections and clientelism in Lebanon". In light of the upcoming Lebanese national elections in 2013, the project seeks to explore the complex voter-politician linkages and investigate the causes, consequences, forms and mechanisms of clientelism in Lebanon's multi-sectarian society.

LCPS Newsletter

Upcoming Activities October/November 2012

Roundtable. Electoral Reform, in collaboration with NDI, November 2012.

Meeting. Supporting Long-Term Planning Capacity for Conflict Prevention in the Middle East, in collaboration with CMI, November 2012.

Director's Note




Advocates of decentralization including myself have often called for fiscal decentralization to accompany political and administrative decentralization.


Without fiscal resources, municipalities are confined to the provision of marginal activities like street cleaning, changing light bulbs, and building wall support. However, giving municipalities more money will not necessarily translate into more or better services. Looking at recent municipal data, we observe a weak correlation between revenues and outcomes. In fact, richer municipalities have not been able to transform their resources into deliverables.

We also observe that the municipalities that govern richer regions are unable to tap on the potential tax base to improve the quality of life of their local citizens. In fact, there is a very high variation in service delivery within richer municipalities. The question that we ought to ask ourselves is what makes some of these municipalities perform so poorly given their access to resources? And why do municipalities with fewer resources have performed equally or better than their wealthier counterparts?

My observation should not be misunderstood: Lebanese Municipalities are in need of more money but this is not enough in order to achieve better services.

Sami Atallah

 **Subscribe.** To subscribe to the LCPS Newsletter send an email to info@lcps-lebanon.org
Subject: **Subscribe me to LCPS Newsletter.**
To **unsubscribe** from the LCPS Newsletter respond by return email with 'unsubscribe LCPS' in the subject line.

 **Privacy notice.** Personal details provided to LCPS will be stored in our database and will be processed confidentially. LCPS does not share or distribute any personal information

 For more details visit our website.
www.lcps-lebanon.org

LCPS team

Sami Atallah
Executive Director

Rania Abi-Habib
Development and
Communication Officer

Juliette Zoghbi
Financial Officer

Suzanne Massaad
Administrative Assistant

Contact

The Lebanese Center
for Policy Studies
Sadat Tower
Tenth floor
POB 55-215, Leon Street,
Ras Beirut, Lebanon
T +961 1 79 93 01
F +961 1 79 93 02
info@lcps-lebanon.org
www.lcps-lebanon.org

النشرة الاعلامية

المركز اللبناني للدراسات

في هذا العدد

إضاءة

البلديات في المناطق المختلطة طائفيًا
توفر خدمات أساسية وبنى تحتية
أقل من تلك الموجودة في المناطق
المتجانسة

البلديات في المناطق المختلطة طائفيًا توفر خدمات أساسية وبنى تحتية أقل من تلك الموجودة في المناطق المتجانسة

أظهر مسح أجري مؤخرًا، شارك فيه المدير التنفيذي للمركز اللبناني للدراسات السيد سامي عطاالله، نتائج مثيرة للاهتمام تتعلق بفعالية البلديات (موضوع ما زال يتطلب دراسةً أكثر تعمقًا)، منها:

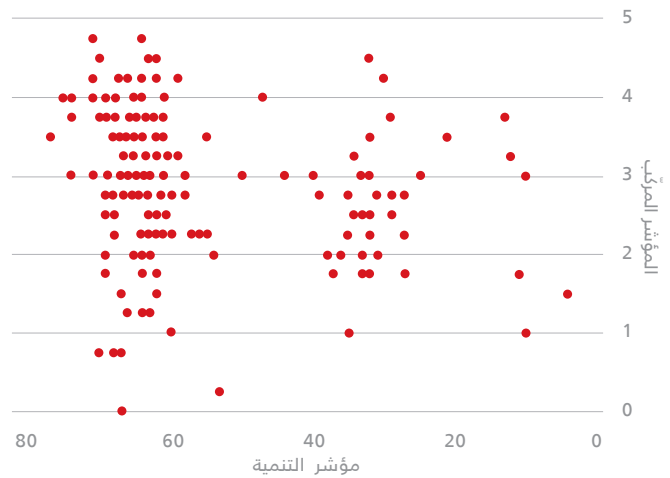
- جزء فقط من البلديات يقوم ببناء الأرصفة وشبكات إمداد مياه الشرب. تقوم البلديات (أكثر من 70٪ منها) بالإجمال بأعمال ترميم وتعبيد وصيانة الطرق وإضاءتها وبناء جدران الدعم لها.
- على الرغم من أن 70٪ من البلديات في المناطق المتجانسة يستثمر في بنى تحتية جديدة، فقط 57٪ بلدية تقوم بذلك في المناطق ذات الاختلاط الطائفي. على سبيل المثال، 88٪ من البلديات في المجتمعات المتجانسة تقوم ببناء جدران دعم جديدة مقابل 67٪ بلدية في المناطق ذات التركيبة الطائفية المتعددة.
- يعمل حوالي 50٪ من البلديات فقط وفق مخطط لاستخدام الأراضي وخطة توجيهية، ولدى ثلث البلديات فقط خطة استراتيجية. لكي تحقق البلديات التنمية المستدامة، ينبغي عليها أن تركز على خطة استراتيجية إلى جانب مخطط لاستخدام الأراضي وخطة توجيهية.
- 72٪ من البلديات في المجتمعات المتجانسة لديها رؤية مقارنة مع 60٪ من البلديات في المناطق التي يتشكل سكانها من طوائف مختلفة.
- بما أن التنمية لا تنحصر في البنى التحتية، يسأل الاستطلاع ما إذا كانت البلديات تسعى إلى إقامة الحدائق والمكتبات والأسواق ودور الحضانة. في الواقع، 84٪ منها يخطط لإقامة الحدائق العامة و71٪ منها لإنشاء مكتبات عامة في حين أن ما يقل عن 30٪ منها وضع خططاً لتأسيس أسواق أو بناء دور حضانة.
- وتجدر الإشارة هنا إلى أنّ هذه النتائج لا تختلف كثيراً بالنسبة إلى البلديات في المناطق الأكثر ثراءً. فمن خلال بناء مؤشر مركب من المشاريع

- يتمثل المقياس الرئيسي لأداء العائدات في فعالية إدارة الضرائب. تحصّل البلديات الصغيرة 41% فقط من الرسوم المدرجة في موازنتها بالمقارنة مع 70% للبلديات الأكبر حجماً. أما البلديات الأكثر فقراً فهي تحصّل 29% من الرسوم المباشرة فحسب، مقارنةً مع الـ59% التي تحصّلها البلديات الأكبر.
- لكي تتمكّن البلديات من التخطيط بشكل فعّال، عليها أن تعرف موعد حصولها على التمويل. فعلى الرغم من أن الصندوق البلدي المستقل يشكّل نسبة كبيرة من إجمالي عائداتها، إلا أنها تجهل حجم التمويل الذي سيحوّل إليها. في الواقع، 20% فقط من البلديات يعرف حجم تحويلات الصندوق إليها و5% منها يعرف موعد التحويل.
- وعدم اليقين هذا ينطبق أيضاً على تحويلات المؤسسات العامة مثل الماء والكهرباء والاتصالات المخصّصة للبلديات. بالجمال، 20% من البلديات يعرف حجم المبلغ المحوّل إليه من مصالح المياه وهيئة الاتصالات، فيما 10% منها فقط يعرف حجم التمويل التي ستقدّمه مؤسسة الكهرباء. أخيراً، بالكاد 10% من البلديات يعرف موعد استلام هذه التحويلات من تلك الهيئات.

إن النتائج المذكورة أعلاه تشكّل جزءاً من دراسة موسّعة يعمل عليها المدير التنفيذي للمركز اللبناني للدراسات بهدف تقييم أداء البلديات من خلال أبعاد أربعة هي: أنواع الخدمات والمشاريع التي تقدّمها البلديات ومدى تغطيتها؛ أداء واحتياجات الإدارة البلدية؛ فعالية العائدات البلدية؛ وطبيعة الإدارة البلدية. تركز الدراسة على استطلاع غطى 250 بلدية بالاشتراك مع Sudget Aid وبرنامج المونل - الأمم المتحدة وبالتعاون مع وزارة الداخلية والبلديات. تهدف الدراسة إلى مساعدة الوزارة على وضع سياسات أفضل بعد أن تصبح أكثر إدراكاً للتحديات التي تواجه الإدارة المحلية.

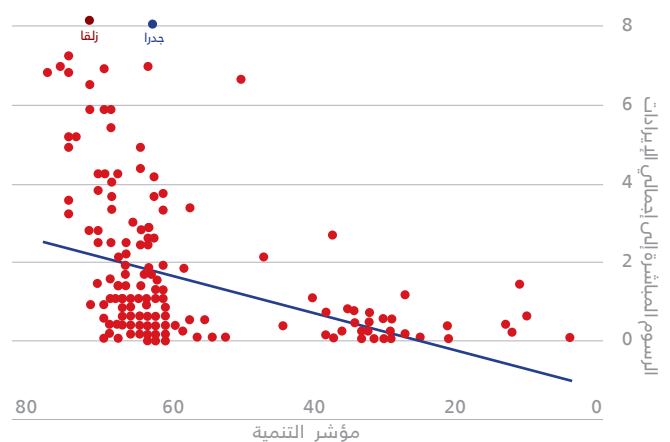
والخدمات - يشمل صيانة وبناء بنى تحتية جديدة، وإطلاق خطط تنموية، والتنمية الحضرية - يظهر الاستطلاع أن ما من علاقة تربط بين مستوى التنمية ومجموعة الخدمات والمشاريع التي تقدّمها البلديات.

الصورة 1 مؤشر مركب



- تعتمد البلديات إلى حدّ كبير على الصندوق البلدي المستقل كمصدر للعائدات، مما يحد بشكل كبير من استقلاليتها المالية. والبلديات الصغيرة بشكل أساسي هي الأكثر اعتماداً على الصندوق البلدي المستقل.
- على الرغم من كون البلديات الأكثر ثراءً، بالجمال، مستقلة مالياً أكثر من تلك الأفقر منها، إلا أن عدد من البلديات الذي لا يقوم بأداء أفضل من البلديات الفقيرة من ناحية نسبة الرسوم المباشرة بالنسبة إلى العائدات الإجمالية.

الصورة 2 الرسوم المباشرة مقابل العائدات الإجمالية



تداعيات الأزمة السورية على لبنان

مؤتمر نظّمه مركز كارنيغي للشرق الأوسط

ناقش سامي عطاالله، المدير التنفيذي للمركز اللبناني للدراسات، أثر الأزمة السورية على الاقتصاد اللبناني، وذلك خلال نقاش نظّمه مركز كارنيغي للشرق الأوسط في 7 أيلول الماضي تناول تداعيات الأزمة السورية على لبنان. وقد قيّم عطاالله في معرض حديثه النتائج القصيرة والطويلة الأجل على حدّ سواء للأزمة إضافة إلى أثر تدفّق اللاجئين على الاقتصاد. هدف النقاش، الذي جمع عدداً من الخبراء والمحلّين البارزين في القطاع الأمني والخبراء الاقتصاديين بمن فيهم الجنرال المتقاعد والكاتب نزار عبد القادر والوزير السابق والكاتب روجيه ديب والجنرال المتقاعد والخبير العسكري الياس حنّا والكاتب والصحافي حسام عيتاني والأمين العام لاتحاد المصارف في لبنان مكرم صادر، إلى تحليل أثر الأحداث في سوريا على الوضع الأمني والمشهد السياسي والاقتصادي للبنان.

كما ربّب المركز بطلاب جامعيين ومتخرّجين حديثاً من المعاهد اللبنانية والأجنبية الرائدة كمتدرّبين خلال العطلة الصيفية. وقد ضم فريق المتدرّبين لصيف 2012:

كريستوفر شويري طالب في الإدارة العامة في الجامعة الأمريكية في بيروت؛ جون مارتن سولل طالب في كلية الفنون والعلوم في الجامعة الأميركية في بيروت؛ بريتاني فراي طالبة في العلوم السياسية والدراسات الشرق أوسطية والإسلامية في جامعة نيويورك؛ برين مورغن طالبة في الدراسات الشرق أوسطية والدينية في جامعة سكريس في كليرمونت، كاليفورنيا؛ سوفي سبان حاملة شهادة ماجستير تخصّص في الدراسات حول الشرقيين الأوسط والأدنى من كلية الدراسات الشرقية والأفريقية في لندن؛ فنسنت فيرهوفت طالب في اللغات والثقافات في جامعة أوترخت في هولندا؛ وسيريل ورده حامل شهادة بكالوريوس في العلوم السياسية من جامعة القديس يوسف في بيروت.

منح دعم لنشاطات المركز

تسلّم المركز اللبناني للدراسات منحةً من مؤسسة كونراد أديناور/مكتب عمان لتنظيم وإدارة مجموعات تركيز حول "الانتخابات التشريعية والمحسوبة في لبنان". مع اقتراب موعد الانتخابات اللبنانية في العام 2013، يسعى المشروع إلى دراسة الروابط المعقّدة بين الناخب والسياسيين وأشكال وآليات المحسوبة والأسباب التي تقف وراءها وأثرها على المجتمع اللبناني المتعدد الطوائف.

موظفون جدد ومتدرّبون لفترة الصيف في المركز

لقد انضمّ إلى فريق عملنا ثلاثة باحثون شباب نشطون، هم: محمد الأرملي، متخرّج من معهد العلوم السياسية في باريس يبحث حالياً في موضوع الغاز في المناطق البحرية في لبنان؛ وميشيل بوجكيان، حاملة شهادة ماجستير في علم الاقتصاد من الجامعة الأميركية في بيروت وتجري بحثاً حول بطالة الشباب وأداء البلديات؛ وشفيق نجم، الذي يكمل حالياً شهادة البكالوريوس في الإدارة العامة في الجامعة الأميركية في بيروت ويجري أبحاثاً حول انتاجية القطاع الصناعي والإصلاحات في القطاع الأمني.

النشرة الاعلامية للمركز اللبناني للدراستات



كلمة المدير

لطالما طالب مؤيدو مبدأ اللامركزية، بمن فيهم أنا، بتطبيق اللامركزية المالية إلى جانب اللامركزية الإدارية والسياسية. وإنما مع غياب الموارد المالية، يبقى عمل البلديات محصوراً في تقديم الخدمات الثانوية كتنظيف الطرقات واستبدال مصابيح الإضاءة وبناء جدران الدعم. غير أن منح البلديات التمويل الإضافي لن يترجم بالضرورة بخدمات أكثر أو أفضل. إن تأملنا البيانات الأخيرة للبلديات، نلاحظ وجود ترابط بسيط بين العائدات والنتائج. في واقع الأمر، لم تتمكّن البلديات الأكثر ثراءً حتى الآن من تحويل مواردها إلى خدمات حقيقية على الأرض.

كما يمكننا الملاحظة أنّ البلديات في المناطق الأكثر ثراءً غير قادرة على الاستفادة من قاعدة الضريبة المتوقّرة بهدف تحسين مستوى المعيشة لسكانها المحليين. في الواقع، هناك اختلاف كبير ما بين البلديات الأكثر ثراءً نفسها من حيث تقديم الخدمات. والسؤال الذي يفترض بنا أن نطرحه على أنفسنا هو التالي: ما السبب الذي يجعل أداء البلديات سيئاً إلى هذا الحدّ رغم توفّر الموارد الكافية لتقديم ما هو أفضل؟ ولم تقدّم البلديات المحدودة الموارد أداءً متساوياً أو حتى أفضل في بعض الأحيان من البلديات الأكثر ثراءً؟

وأتمنّى عدم تفسير ملاحظاتي بغير ما هو مقصود منها: البلديات اللبنانية بحاجة إلى المزيد من التمويل، غير أنّ ذلك غير كافٍ لتحقيق خدمات أفضل.

مع خاص التحيات،

سامي عطاالله

تشرين الثاني/تشرين الثاني 2012 النشاطات القادمة

حلقة نقاش. الاصلاح الانتخابي، بالتعاون مع المعهد الديمقراطي الوطني NDI، تشرين الثاني 2012.

اجتماع. دعم القدرة على التخطيط الطويل الأجل لتجنّب الصراعات في الشرق الأوسط، بالتعاون مع مبادرة إدارة الأزمات CMI، تشرين الثاني 2012.

للاتصال بنا

المركز اللبناني للدراسات
برج السادات، الطابق العاشر،
رأس بيروت، لبنان

ت: +961 1 79 93 01

ف: +961 1 79 93 02

info@lcps-lebanon.org

www.lcps-lebanon.org

فريق عملنا

سامي عطاالله
المدير التنفيذي
رانيا أبي حبيب
مسؤولة التطوير والتواصل
جوليت زغبى
المسؤولة المالية
سوزان مسعد
مساعدة إدارية

تسجيل الإشتراك للإشتراك في هذه النشرة الإعلامية، يرجى إرسال رسالة إلى: info@lcps-lebanon.org. موضوع الرسالة: الإشتراك في النشرة الإعلامية للمركز اللبناني للدراسات. **إلغاء الإشتراك** في هذه النشرة، كل ما عليك فعله هو الردّ على هذه الرسالة وكتابة "إلغاء الإشتراك" في عنوان الرسالة.

بيان الخصوصية يُعلمك المركز اللبناني للدراسات بأنه سيتمّ إدخال المعلومات التي تزودنا بها عبر البريد الإلكتروني إلى قاعدة بيانات المركز لتتمّ معالجتها بشكل سرّي.